



## شركة مستشفى كليوباترا تعلن نتائج الفترة المالية المنتهية في ٣٠ يونيو ٢٠١٧

القاهرة في ٢٢ أغسطس ٢٠١٧

أعلنت اليوم شركة مستشفى كليوباترا ش.م.م. (كود البورصة المصرية *CLHOCA*) وهي أكبر مجموعة مستشفيات قطاع خاص من حيث عدد الأسرة وكذلك عدد المستشفيات التابعة في السوق المصري، عن نتائجها المجمع للفترة المالية المنتهية في ٣٠ يونيو ٢٠١٧، حيث بلغت الإيرادات ٥٢٣,٩ مليون جنيه خلال أول ٦ أشهر من العام الجاري، وهو نمو سنوي بمعدل ٢٧%. ونتج عن ذلك صافي أرباح بقيمة ٥٢,٦ مليون جنيه بزيادة سنوية ٧١% خلال نفس الفترة.

وخلال الربع الثاني منفردًا، بلغت الإيرادات ٢٦١,٨ مليون جنيه، وهو نمو سنوي بمعدل ٢٩%، مع نمو صافي الربح بمعدل سنوي ١٨٤% ليبلغ ٢٣,٦ مليون جنيه. وبلغ هامش صافي الربح ٩% في نهاية يونيو ٢٠١٧ بزيادة ٥ نقاط مئوية خلال نفس الفترة.

وتعكس نتائج شركة مستشفى كليوباترا قوة الأداء المالي والتشغيلي خلال النصف الأول من العام الجاري، حيث نجحت الشركة في تنمية الإيرادات رغم النشاط الموسمي المعتاد خلال الربع الثاني نظرًا لزامته مع شهر رمضان الكريم، مصحوبًا بتحسن هيكل التكاليف ونمو إيرادات التمويل خلال نفس الفترة. كما استفادت الشركة من تنامي ثقة العملاء في جودة الخدمات الطبية المقدمة بمستشفيات المجموعة، وهو ما انعكس في سرعة تقبلهم للزيادة الأخيرة بأسعار الخدمات بأقل أثر سلبي على حجم قاعدة العملاء.

وقد احتلت مستشفى كليوباترا صدارة إيرادات المجموعة خلال الربع الثاني من عام ٢٠١٧، حيث بلغت مساهمتها ٤٤% من إجمالي الإيرادات المجمعة، أو ما يعادل ١١٥,١ مليون جنيه، ويلها مستشفى القاهرة التخصصي بنسبة ٢١% ثم مستشفى النيل بدراوي بنسبة ١٧% ومستشفى الشروق بنسبة ١٧%.

وفي هذا السياق أوضح الدكتور أحمد عز الدين الرئيس التنفيذي والعضو المنتدب لشركة مستشفى كليوباترا، جهود الإدارة خلال الفترة الماضية انعكست في نمو الطاقة الاستيعابية بمستشفيات المجموعة ودعم فرتها على استقبال أكبر عدد من المرضى وكذلك تحسين جودة الخدمات المقدمة لجميع المستشفيات التابعة باعتبارها أبرز وجهة لخدمات الرعاية الطبية فائقة الجودة في السوق المصري، وأعرب عز الدين عن اعتزازه بنجاح الشركة في إطلاق نموذج العيادات الطبية المتنقلة وكذلك اقترابها من ضم المزيد من كبرى المستشفيات العاملة في مسر إلى المجموعة، وأكد أن نجاح الشركة في تجاوز التحديات الاقتصادية والتشغيلية المنظورة قد مكنتها من تنفيذ استراتيجية النمو التي تتبناها على المدى البعيد مع تعزيز قدرتها على تقديم منظومة متكاملة من الخدمات الطبية عالية الجودة لضمان حصول العملاء على تجربة لا مثيل لها تكفل بالفضل الناتج المرجوة.

وتعمل الشركة حاليًا على تنفيذ خطة تحديث البنية الأساسية لجميع مستشفيات المجموعة، حيث أوشكت على الانتهاء من تجديدات مستشفى النيل بدراوي بما في ذلك تجديد الوجهة الخارجية للمستشفى وتطوير العيادات الخارجية وتحديث وتركيب المعدات الجديدة في غرف العمليات ووحدات الرعاية المركزية ومعمل القسطرة، وهو ما سيضمن عن تحسن مؤشرات الأداء المالي والتشغيلي بالمستشفى. كما نمضي الشركة قدمًا في تطوير البنية التكنولوجية بجميع مستشفيات المجموعة بما في ذلك استكمال معمل القسطرة الجديد داخل مستشفى كليوباترا باستخدام أحدث ما وصلت إليه تكنولوجيا الرعاية الصحية من شركة فيليبس العالمية. وسوف يمداهم معمل القسطرة الجديد في زيادة الطاقة الاستيعابية لعمليات المستشفى لتشمل الفحوصات التداخلية بأشعة إكس. كما تضمنت الاستثمارات الجديدة إضافة العديد من الخدمات داخل المستشفيات الأربعة أبرزها تحديث غرف العمليات، وإضافة أجهزة جديدة لتفحص الصاعق وتحديث أنظمة التخدير وتحديث جراحة المناظير.

ومن جانب آخر قامت المجموعة بتوقيع اتفاقية شراكة مع بوليفال المصنوع لإستخدام خدمات التغذية المقدمة للمرضى والموظفين إلى مجموعة *Compass Group plc* بهدف تحسين جودة الأغذية بجميع المستشفيات التابعة وتزويد المرضى بالوجبات عالية الجودة والقيمة الغذائية وفقًا لأعلى المعايير الدولية وبما يتماشى مع اشتراطات الجودة والسلامة الغذائية *HACCP*. كما تعكف الشركة على توحيد خدمات المعسلة، على أن يتولى مستشفى الشروق ومستشفى القاهرة التخصصي مسئوليات المعسلة لخدمة مستشفيات المجموعة في شرق وغرب القاهرة، وبالتالي إتاحة المجال لمستشفى كليوباترا ومستشفى النيل بدراوي لاستحداث المزيد من الأنشطة والخدمات الطبية المبردة للإيرادات.

وقد أحرزت الشركة تقدمًا ملحوظًا نحو إنشاء العيادات الطبية المستقلة، حيث يسير العمل وفقًا للجدول الزمني بالعيادة الأولى والتي من المقرر افتتاحها في منطقة القاهرة الجديدة قبل نهاية العام الجاري، بينما تقوم الشركة حاليًا بتحديد موقع العيادة الثانية في منطقة غرب القاهرة، وسوف يتم تزويد تلك العيادات بصيدلية متكاملة إلى جانب قسم الخدمات التشخيصية والعيادات الخارجية، فضلًا عن إجراء العمليات الجراحية في مجموعة من التخصصات المحددة.

وفي نهاية المطاف، قامت الشركة بتوقيع اتفاق للاستحواذ على إحدى المستشفيات الكبرى بمنطقة غرب القاهرة على أن يتم تنفيذ الصفقة بحلول الربع الأخير من العام الجاري بعد الحصول على الاعتمادات المسندية والموافقات التنظيمية ونقل التراخيص والأصول التشغيلية إلى المجموعة. كما قامت الشركة بتوقيع اتفاق حصري للاستحواذ على مستشفى أخرى خارج حدود العاصمة في شمال القاهرة، علما بأن إتمام الاتفاقية مزهون بالانتهاء من عمليات

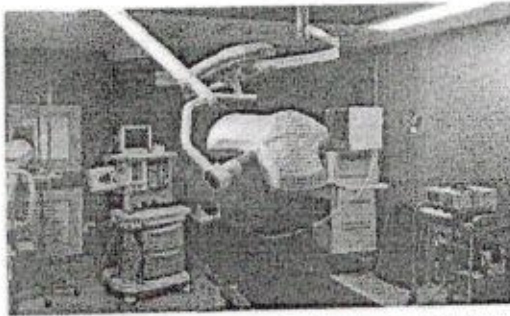


المعصم النافي للجهالة. وتطلع الشركة أيضا إلى الاستثمار في أحد المستشفيات القائمة بمحافظة بني سويف. وعلى هذه الخلفية نتوقع أن ينعكس المردود الإيجابي لإضافة الأصول الجديدة على إيرادات الشركة ابتداء من عام ٢٠١٨.

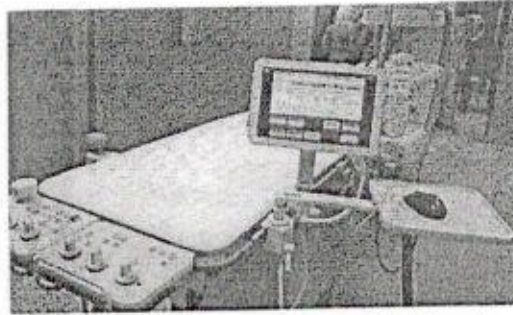
وتطلع الإدارة خلال النصف الثاني من عام ٢٠١٧ إلى تنفيذ عدة مبادرات استراتيجية لترسيخ نموذج الأعمال التكاملي بين مستشفيات المجموعة، وأيضا استعدادات التلبلل الموحد للإجراءات التشغيلية، بالإضافة إلى إضفاء ثقافة الكيان الواحد من خلال برنامج «One Cleopatra» بهدف ترسيخ الهوية المؤسسية للشركة عبر إطلاق العلامة التجارية الموحدة لجميع المستشفيات التابعة ودعم خطة التكامل وروح العمل المشترك فيما بينها.

يمكن تحميل تقرير نتائج الفترة المالية المنتهية في ٣٠ يونيو ٢٠١٧ لشركة مستشفى كليوباترا بالإضافة إلى تحليلات الإدارة لإداء الشركة عبر الموقع الإلكتروني: [investors.cleopatrahospitals.com](http://investors.cleopatrahospitals.com)

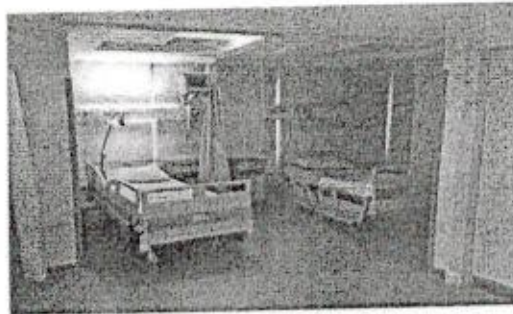
— نهاية البيان —



غرفة العمليات الحديثة بمستشفى النيل بدراوي



وحدة التمريض الشاغلة بأشعة اكس بتكنولوجيا مهابيس العالمية في مستشفى كليوباترا



قناح وحدة العناية المركزة المجهزة حديثا في مستشفى النيل بدراوي

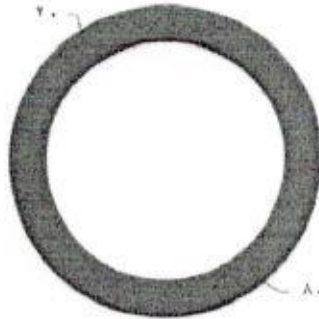


٥

## عن شركة مستشفى كليوباترا ش.م.م.

تعد المجموعة (شركة مستشفى كليوباترا وشركاتها التابعة) أكبر مجموعة للمستشفيات الخاصة في مصر، وتتخصص في تقديم باقة واسعة من خدمات الرعاية الصحية العامة والمتخصصة وخدمات الطوارئ عبر أربعة مستشفيات رئيسية في القاهرة الكبرى، وهي مستشفى كليوباترا ومستشفى القاهرة التخصصي ومستشفى النيل بداروي ومستشفى الشروق.

### هيكل المساهمين اعتباراً من يونيو ٢٠١٧



■ شركة كبر هيلثكير ■ أسهم حرة التداول

### معلومات عن السهم

كود البورصة المصرية: CLHO.CA  
تاريخ القيد: يونيو ٢٠١٦  
عدد الأسهم: ٢٠٠ مليون سهم

### للاستعلام والتواصل

شركة مستشفى كليوباترا ش.م.م.

هدى يحيى  
مدير علاقات المستثمرين  
ت: ٧٤٧١ ٢٢٤١ (٠) ٢

[hoda.yehia@cleopatra.com](mailto:hoda.yehia@cleopatra.com)  
[investors.cleopatrahospitals.com](http://investors.cleopatrahospitals.com)



### التوقعات المستقبلية

يحتوي هذا البيان على توقعات مستقبلية، والتوقع المستقبلي هو أي توقع لا يتصل بوقوع أو أحداث تاريخية، ويمكن التعرف عليه عن طريق استخدام مثل العبارات والكلمات الآتية "توقعات"، "تهدف"، "مرتقب"، "تقدر"، "لتحمل"، "المعتقد"، "قد"، "التقدير"، "التفويض"، "التفويض"، "التوقعات"، "التحيز"، "تتري"، "تخطط"، "يمكن"، "منوع"، "تسرع"، "تتبع"، "على علم"، "مؤسف"، أو في كل حالة، ما يقربها أو تعبيرات أخرى مماثلة التي تهدف إلى التعرف على التوقع باعتباره مستقبلي. هذا ينطبق على وجه الخصوص، إلى التوقعات التي تتضمن معلومات عن النتائج المالية المستقبلية أو الخطط أو التوقعات بشأن الأعمال التجارية والإدارة، والنمو أو الربحية والظروف الاقتصادية والتنظيمية العامة في المستقبل وغيرها من المسائل التي تؤثر على الشركة.

التوقعات المستقبلية تعكس وجهات النظر الحالية لإدارة الشركة ("الإدارة") على أحداث مستقبلية، والتي تقوم على افتراضات الإدارة وتطوي على مخاطر معروفة وغير معروفة ومجهولة، وغيرها من العوامل التي قد تؤثر على أن تكون نتائج الشركة الفعلية أو أداءها أو إنجازاتها مختلفاً اختلافاً جوهرياً عن أي نتائج في المستقبل، أو عن أداء الشركة أو إنجازاتها الواردة في هذه التوقعات المستقبلية صراحة أو ضمناً. قد يتسبب تحقق أو عدم تحقق هذا الافتراض في اختلاف الحالة المالية الفعلية للشركة أو نتائج عملياتها اختلافاً جوهرياً عن هذه التوقعات المستقبلية، أو عدم توافق التوقعات سواء كانت صريحة أو ضمنية.

تخصيص أعمال الشركة لعدد من المخاطر والشكوك التي قد تتسبب في اختلاف التوقع المستقبلي أو التقدير أو التنبؤ اختلافاً جوهرياً عن الأمر الواقع وهذه المخاطر تشمل التقلبات بأسعار الخامات، أو تكلفة العمالة اللازمة لمزاولة النشاط، وقدرة الشركة على استبقاء العناصر الرئيسية بفرق العمل، والمخاطبة بنجاح وسط تغيرات الأرباح السياسية والاجتماعية والقانونية والاقتصادية، سواء في مصر أو على سعي الاقتصاد العالمي، ومستعدات وتطورات قطاع الرعاية الصحية على الساحة الإقليمية والدولية، وتدابير الحرب ومخاطر الإزهاق، وتأثير التضخم، وتغير أسعار الفائدة، وتقلبات أسعار مسوق العملات، وقدرة الإدارة على التحرك السريع لتحديد المخاطر المستقبلية لأنشطة الشركة مع إدارة المخاطر.

بحسب المعلومات الواردة في هذه الوثيقة، بما في ذلك المعلومات المالية، طرأ عليها بعض التغيرات بغرض التقريب العددي، وبالتالي فإنه في حالات معينة قد يختلف المجموع أو النسب المئوية الواردة هنا عن الإجمالي الفعلي.





### قائمة الدخل المجمعة

التغيير	٦ أشهر ٢٠١٦	٦ أشهر ٢٠١٧	التغيير	الربع الثاني ٢٠١٦	الربع الثاني ٢٠١٧	(مليون جنيه)
%٢٧	٤١٣.٤	٥٢٣.٩	%٢٩	٢٠٢.٤	٢٦٦.٨	إيرادات النشاط
%٢٩	(٢٨٦.٦)	(٣٧٠.٢)	%٣٦	(١٤٣.٥)	(١٨٩.٤)	تكاليف النشاط
%٢١	١٢٦.٨	١٥٣.٧	%٢٢	٥٨.٩	٧٢.٤	مجمول الربح
%٣٤	(٥٥.٥)	(٧٥.١)	%١٨	(٣١.٠)	(٣٦.٤)	مؤثر الربح الإجمالي
%٥٠	(٦.٢)	(٤.٦)	%٧٨	(٨.٢)	(١.٨)	مصروفات إدارية وعمومية
%٣٤	٢.٩	٢.٦	%٤١	٢.٥	١.٤	مخصصات
%١٧	٦٥.٦	٧٦.٦	%٦٠	٢٢.٢	٣٥.٦	إيرادات أخرى
%٣٥	٥.٢	٢٦.٨	%٣٠	٢.٨	١٣.٣	الأرباح التشغيلية قبل خصم الضرائب والفوائد
%١٤	(٢٨.٩)	(٣٤.١)	%١٤	(١٤.٧)	(١٧.٣)	مؤثر الأرباح التشغيلية
%٦٥	٤٢.١	٦٩.٣	%٢٠	١٠.٣	٣١.٦	إيرادات التمويل
%١٠	٥.١	٥.١٣	%١٢	٥.٥	٥.١٢	مصروفات التمويل
%٢٣	(١٤.٤)	(١٧.٧)	%٥٩	(٥.٢)	(٨.٣)	الأرباح قبل خصم الضرائب
%٦٨	٢.١	١.٠	%٩٢	٢.٢	-٢	مؤثر الأرباح قبل خصم الضرائب
%٧١	٢٠.٨	٥٢.٦	%١٨٤	٨.٣	٢٣.٦	الصريبة الحالية
%٢	٥.٢	٥.١٠	%٤	٥.٢	٥.٢	الصريبة المؤجلة
						صافي الربح بعد خصم الضرائب
						مؤثر صافي الربح
%٨٦	٢٥.٧	٤٧.٧	%٢٤١	٦.٦	٢٢.٦	الربح الخاص بكل من
%٥٠	٥.١	٤.٩	%٤١	١.٧	١.٠	مؤثر الشركة الأم
%٧١	٢٠.٨	٥٢.٦	%١٨٤	٨.٣	٢٣.٦	حقوق الأقلية
						أرباح الفترة

### قائمة الدخل الشامل المجمعة

التغيير	٦ أشهر ٢٠١٦	٦ أشهر ٢٠١٧	التغيير	الربع الثاني ٢٠١٦	الربع الثاني ٢٠١٧	(مليون جنيه)
%٧١	٢٠.٨	٥٢.٦	%١٨٤	٨.٣	٢٣.٦	صافي أرباح الفترة
%٧١	٢٠.٨	٥٢.٦	%١٨٤	٨.٣	٢٣.٦	الدخل الشامل الأخر
						إجمالي الدخل الشامل عن الفترة
%٨٦	٢٥.٧	٤٧.٧	%٢٤١	٦.٦	٢٢.٦	إجمالي الدخل الشامل الخاص بكل من
%٥٠	٥.١	٤.٩	%٤١	١.٧	١.٠	مؤثر الشركة الأم
%٧١	٢٠.٨	٥٢.٦	%١٨٤	٨.٣	٢٣.٦	حقوق الأقلية
						إجمالي الدخل الشامل عن الفترة





## الميزانية المجمعة

البيانات المجمعة		٣١ ديسمبر ٢٠١٦		٣٠ يونيو ٢٠١٧	
<b>الأصول غير المتداولة</b>					
الأصول الثابتة					
أصول غير ملموسة					
إجمالي الأصول غير المتداولة					
٢٩٦,٧	٢٩٦,٧	٢٤٣,٧	٢٤٣,٧	٢٤٩,٧	٢٤٩,٧
<b>الأصول المتداولة</b>					
استثمارات محتفظ بها حتى تاريخ الاستحقاق					
المخزون					
مدينون تجاريون					
مدينون وأرصدة مدينة أخرى					
التقنية بالبنوك والصفوف					
إجمالي الأصول المتداولة					
إجمالي الأصول					
١٢٨٠,٤	١٢٨٠,٤	١٣٤٢,٩	١٣٤٢,٩	١٣٤٢,٩	١٣٤٢,٩
<b>حقوق الملكية</b>					
رأس المال المدفوع					
احتياطيات					
أرباح مرحلة					
إجمالي حقوق ملكية الشركة الأم					
حقوق الأقلية					
إجمالي حقوق الملكية					
٢٠٠,٠	٢٠٠,٠	٢٠٠,٠	٢٠٠,٠	٢٠٠,٠	٢٠٠,٠
٢٩٨,٠	٢٩٨,٠	٢٩٨,٠	٢٩٨,٠	٢٩٨,٠	٢٩٨,٠
١٦٨,٧	١٦٨,٧	١٦٨,٧	١٦٨,٧	١٦٨,٧	١٦٨,٧
٥٦٦,٧	٥٦٦,٧	٥٦٦,٧	٥٦٦,٧	٥٦٦,٧	٥٦٦,٧
٤٣,٨	٤٣,٨	٤٣,٨	٤٣,٨	٤٣,٨	٤٣,٨
٦٦٠,٥	٦٦٠,٥	٦٦٠,٥	٦٦٠,٥	٦٦٠,٥	٦٦٠,٥
<b>الالتزامات غير المتداولة</b>					
الجزء غير المتداول من القروض طويلة الأجل					
نظام حوافر العاملين					
الالتزامات ضريبية مزجلة					
إجمالي الالتزامات غير المتداولة					
٣٢٩,٠	٣٢٩,٠	٣٢٩,٠	٣٢٩,٠	٣٢٩,٠	٣٢٩,٠
<b>الالتزامات المتداولة</b>					
مخصصات					
دائون وأرصدة دائنة أخرى					
الجزء المتداول من القروض طويلة الأجل					
الالتزامات ضرائب الدخل الحالية					
إجمالي الالتزامات المتداولة					
إجمالي الالتزامات					
إجمالي الالتزامات وحقوق الملكية					
٢٤,٩	٢٤,٩	٢٤,٩	٢٤,٩	٢٤,٩	٢٤,٩
١٧٥,٢	١٧٥,٢	١٧٥,٢	١٧٥,٢	١٧٥,٢	١٧٥,٢
٥٢,٢	٥٢,٢	٥٢,٢	٥٢,٢	٥٢,٢	٥٢,٢
٣١,٦	٣١,٦	٣١,٦	٣١,٦	٣١,٦	٣١,٦
٢٨٣,٩	٢٨٣,٩	٢٨٣,٩	٢٨٣,٩	٢٨٣,٩	٢٨٣,٩
٦٦٩,٩	٦٦٩,٩	٦٦٩,٩	٦٦٩,٩	٦٦٩,٩	٦٦٩,٩
١٢٨٠,٤	١٢٨٠,٤	١٣٤٢,٩	١٣٤٢,٩	١٣٤٢,٩	١٣٤٢,٩



Handwritten signature or mark.

