

2008

www.egyptse.com

2008

:

تراجعات حادة للأسواق العالمية

2008

(MSCI)

%22 %12

%27

CASE30

(-)

12

.%11.7

9827

CASE30

.%6.8

أحجام التداول تسجل أعلى مستوياتها على الإطلاق

397

2007

2008

2.5

363

2007

1.5

.2007

37

66

نشاط ملحوظ للطروحات العامة والخاصة في البورصة المصرية

435

375

40

تعديلات تشريعية لزيادة الرقابة على السوق

الانطلاق الأولى لبورصة النيل

10

3 2008

22 1.8

2008

5-3

نظام التداول الجديد يستعد للانطلاق

(OMX)

2008

مزيداً من التحرير لتعاملات البورصة

182

%90

البورصة المصرية تواصل تعزيز مكانتها على الساحة الدولية

(WFE)

أدوات مالية جديدة تستعد للانطلاق في السوق المصرى

(Pool)

(ETFs)

()
()

CASE30

(Margin Trading)

(Market Makers)

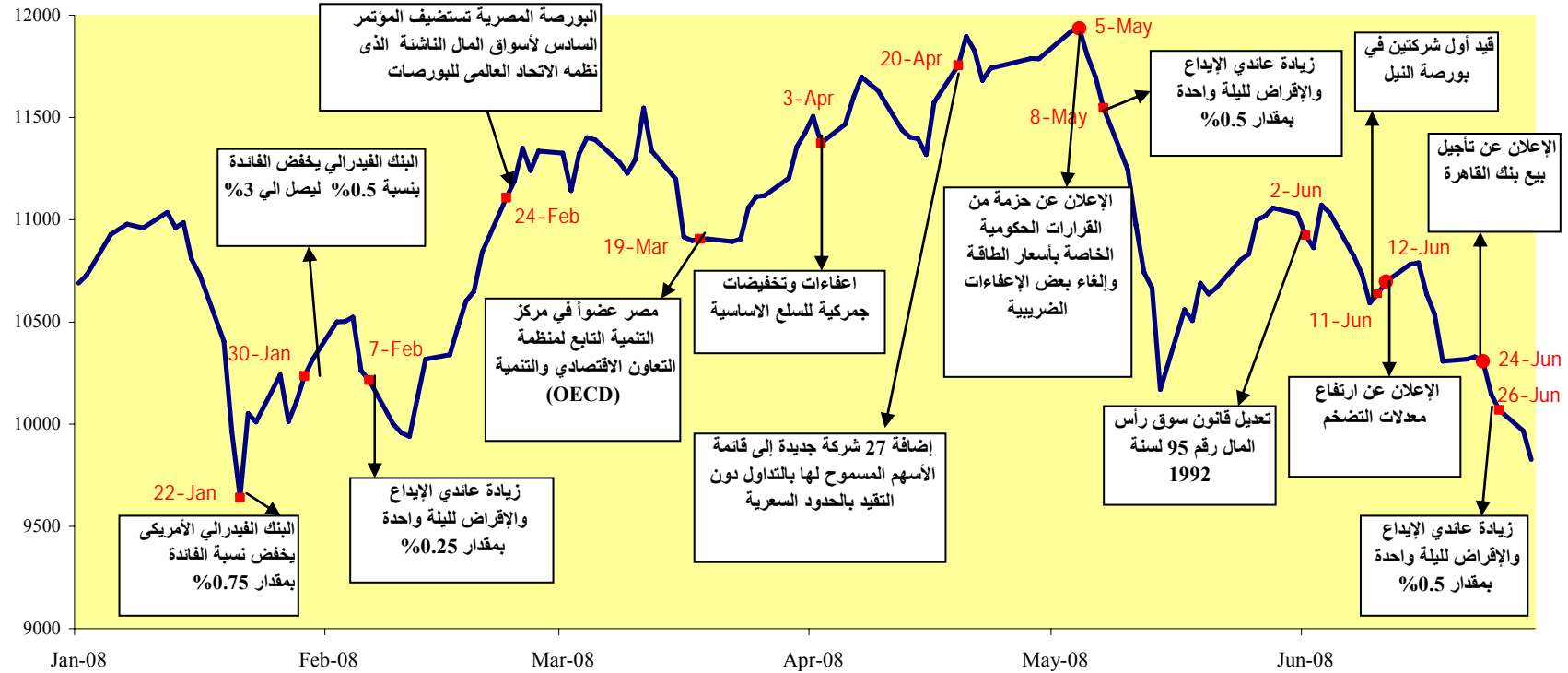
.2009

.1

CASE 30

2007	11	2008	CASE30
	%7	2008	2
2.5			
	(OECD)		
	. %13.4		12
.%6.8		CASE30	%12-8

تطور مؤشر CASE 30 خلال الفترة (يناير- يونيو 2008)

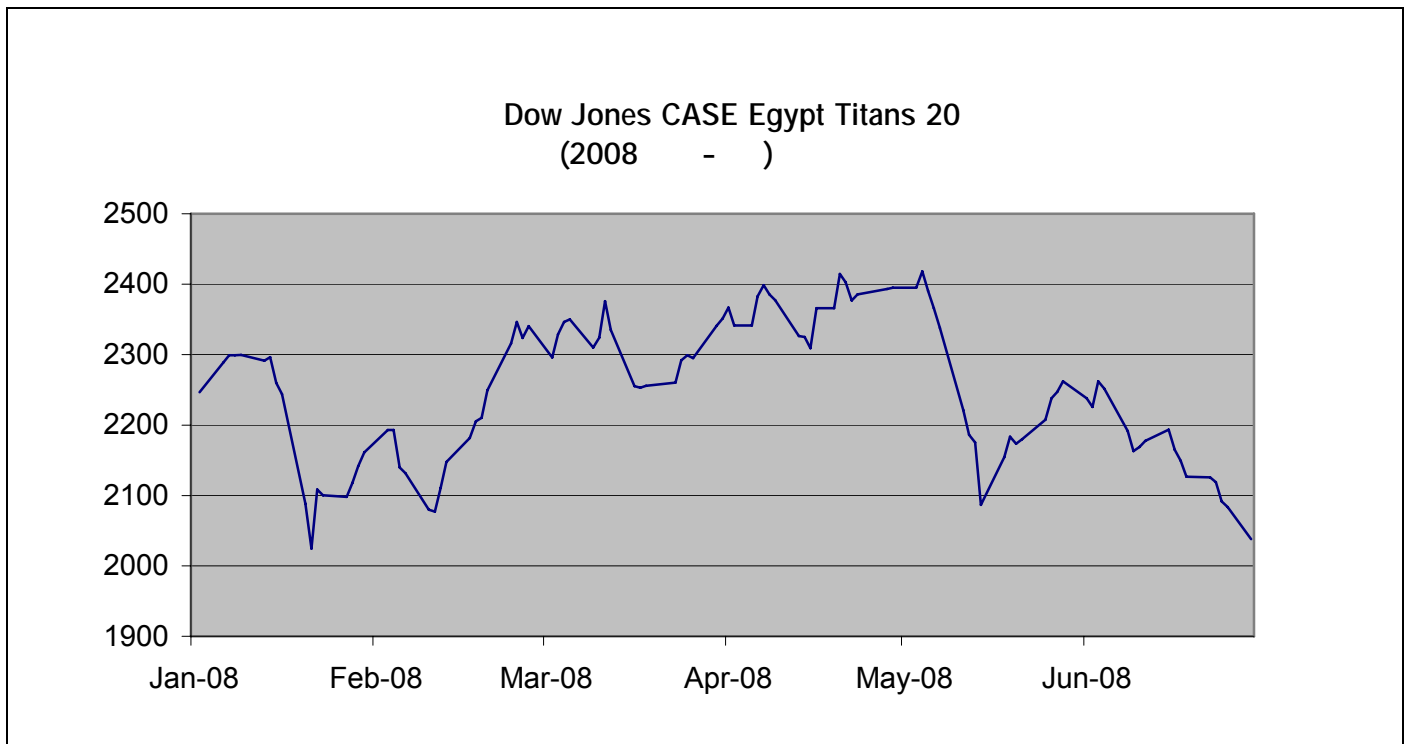


Dow Jones CASE Egypt Titans 20

.%7.9

Dow Jones CASE Egypt Titans 20
2038

2008



2008

%90

.%14.4

. %24 %38

()

%0.9

%1.5

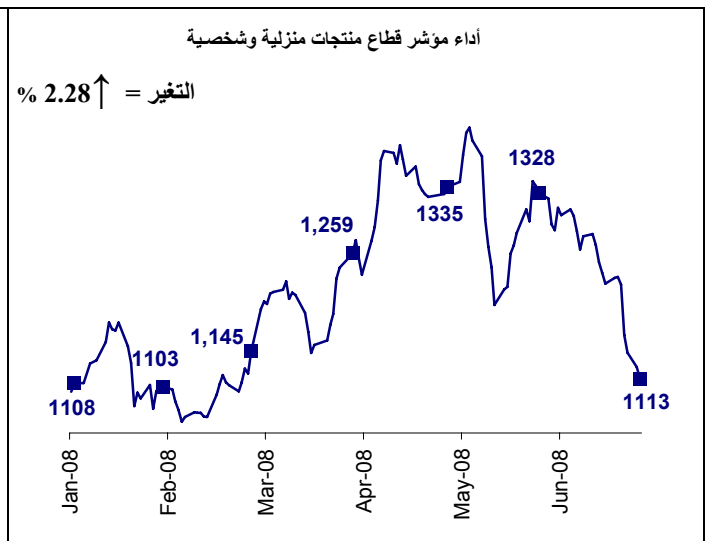
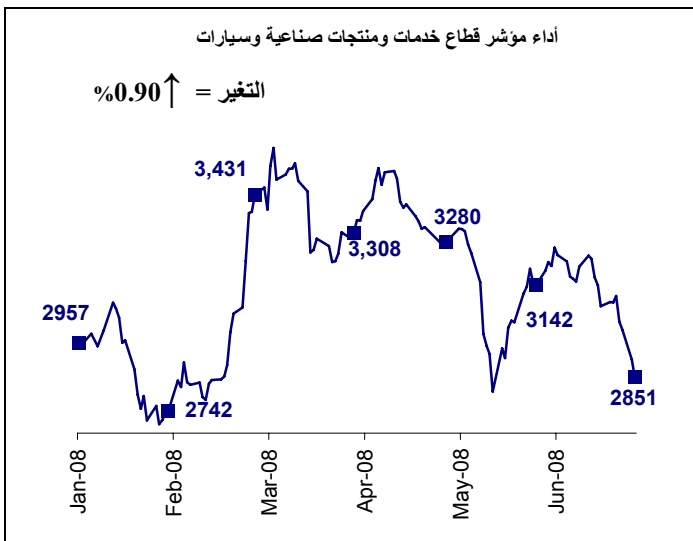
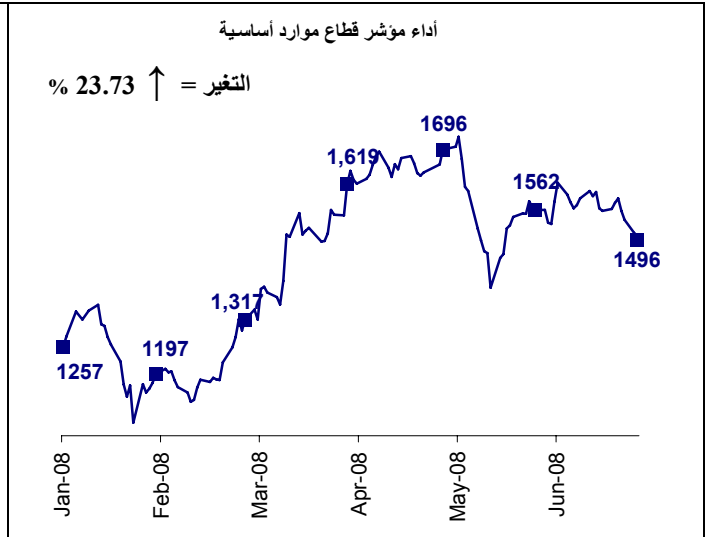
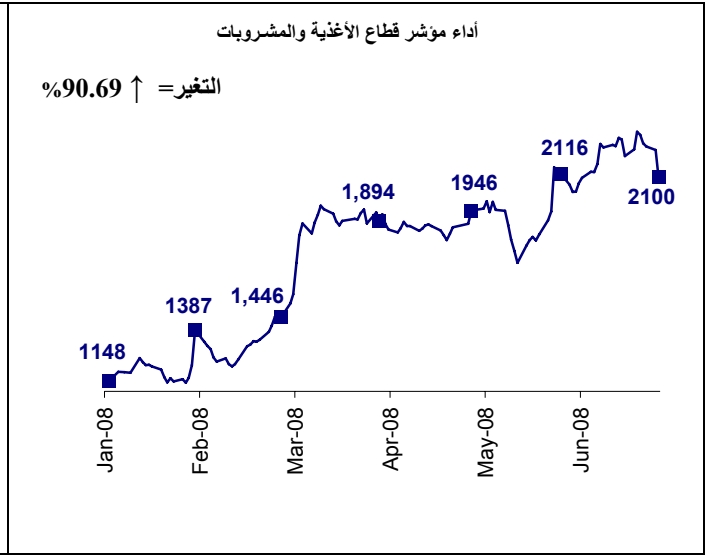
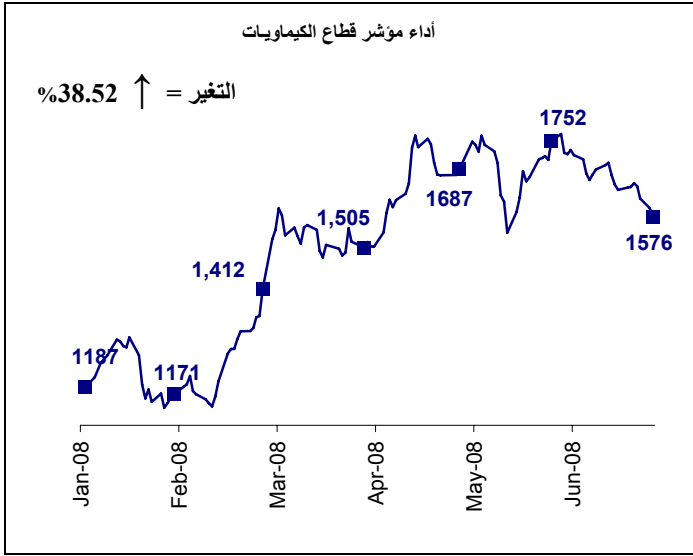
.%6.6

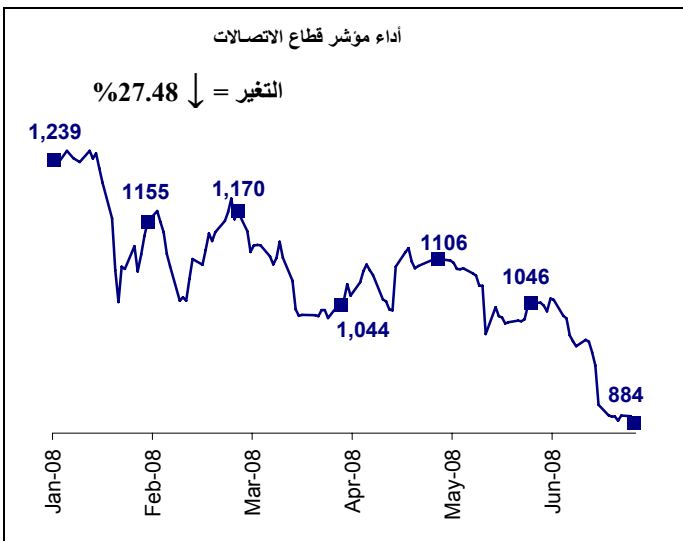
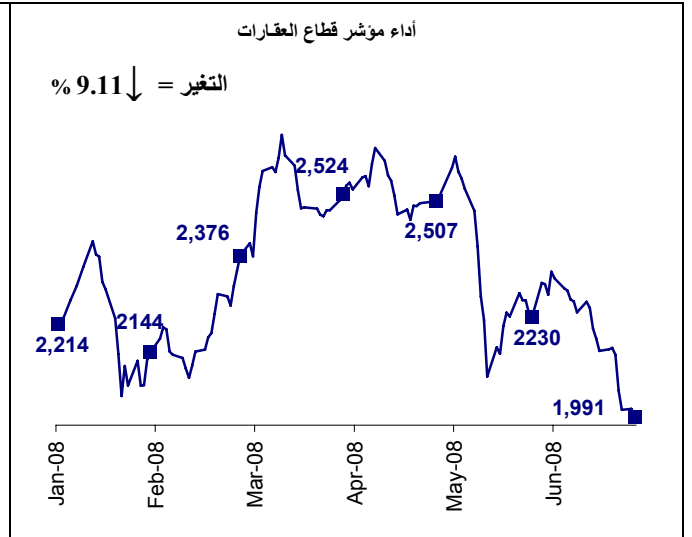
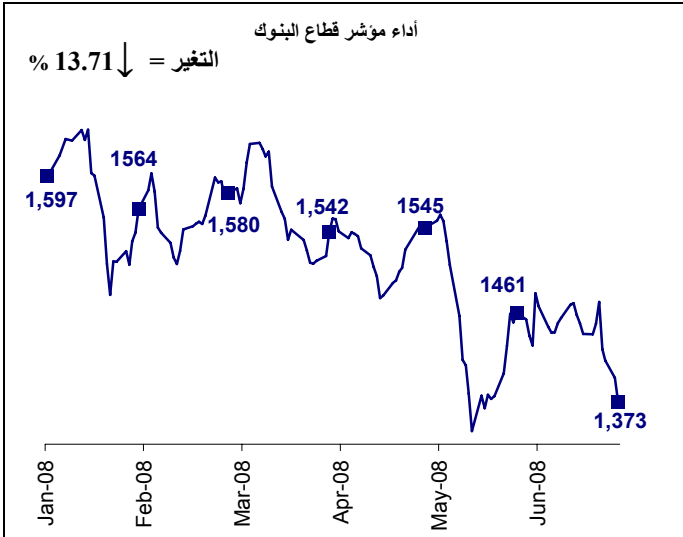
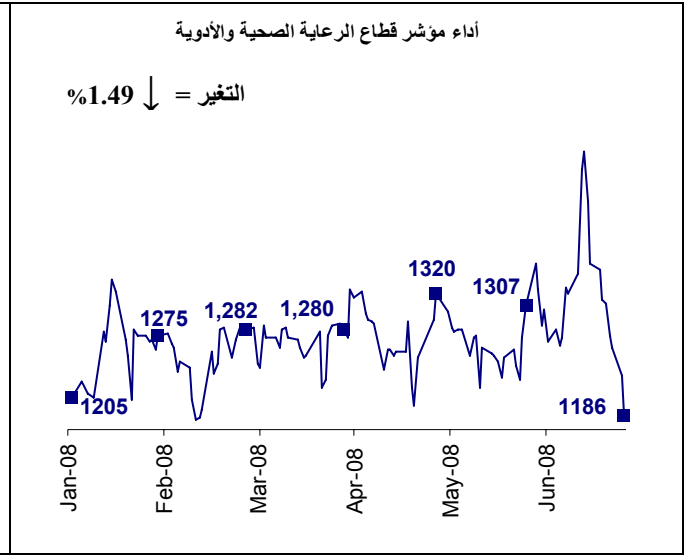
.%9

%13

%25

.%27.5



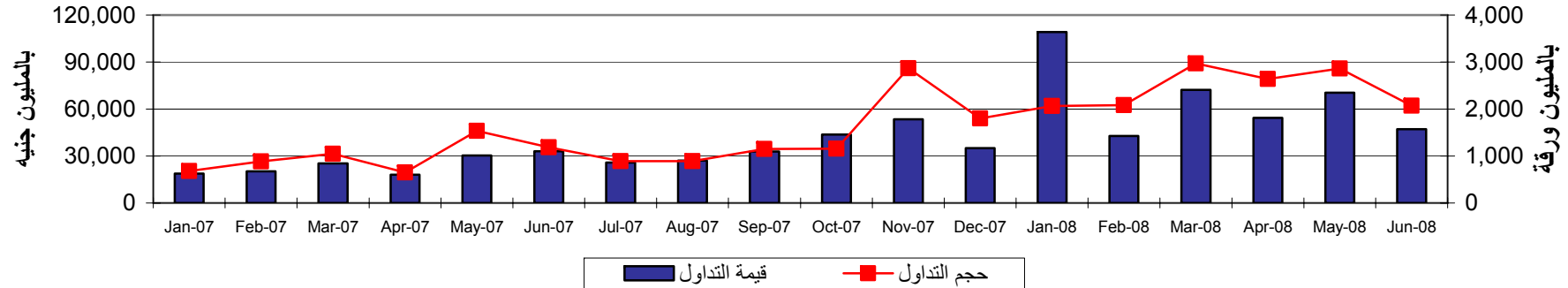


2008/06/30	2008/06/30	()	()	
12.96	10.05	3.2	29.6	
17.37	14.13	2.6	24.5	
3.07	19.59	1.6	36.9	
17.76	12.79	1.1	28.4	
6.31	13.94	1.0	15.4	

.2

	145		397		2008
2008		109	.%173		2008
				71	
8			15		2008
			4	%145	
	362	%167			
	%168		135	2008	
	5		13		
			35		
				%253	2008
.2007			%44		1.5
		%7		%9	
	2007	375			
813		435	2007	544	
					%111

قيمة وحجم التداول الشهري خلال الفترة (يناير 2007 - يونيو 2008)

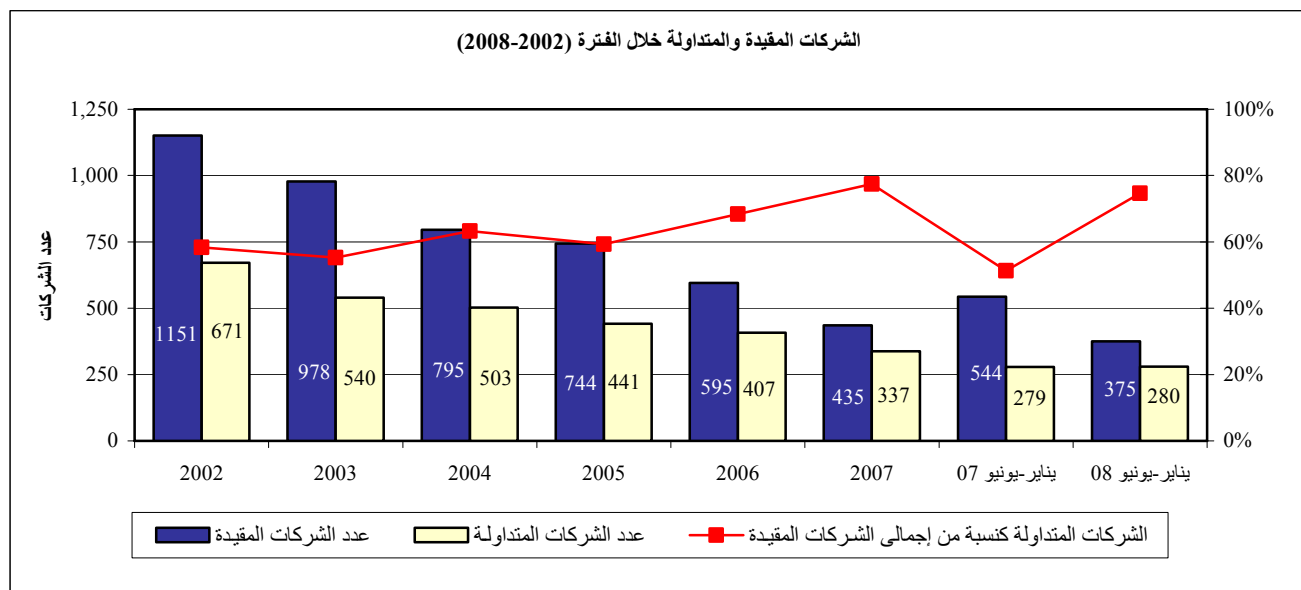


- تم تنفيذ صفقة على أسهم شركة إعمار مصر في سوق خارج المقصورة بقيمة قدرها 809 مليون جنيه وإجمالي عدد أسهم 23 مليون سهم في يوم 29 مارس 2007.
- تم تنفيذ صفقة على أسهم بنك القاهرة في سوق خارج المقصورة بقيمة 1.6 مليار جنيه وإجمالي عدد أسهم 400 مليون سهم في يوم 24 مايو 2007.
- تم تنفيذ صفقة على أسهم المصرية للأسمدة في 3 يونيو 2007 بقيمة 8 مليار جنيه وإجمالي عدد أسهم 320 مليون سهم، كما تم إعادة هيكلة محفظة بنك القاهرة بعد استحواذ بنك مصر عليه بقيمة 2.2 مليار جنيه وإجمالي عدد أسهم 70.5 مليون سهم في 28 يونيو 2007 .
- تم تنفيذ صفقة على أسهم العربية للمشروعات والتطوير العمراني بقيمة 512 مليون جنيه وإجمالي عدد أسهم 539 ألف سهم في 8 يوليو 2007.
- تم تنفيذ عدة صفقات كبرى في شهر سبتمبر 2007 تشمل تنفيذ صفقة على أسهم شركة مصر لصناعة الزجاج في 23 سبتمبر 2007 بإجمالي قيمة 1 مليار جنيه وإجمالي عدد أسهم 9.3 مليون سهم، كما تم تنفيذ صفقة مبادلة أسهم على أسهم شركة الإسكندرية للاستثمار العقاري في 30 سبتمبر 2007 بقيمة 2.9 مليار جنيه وإجمالي عدد أسهم 7.3 مليون سهم، بالإضافة إلى تنفيذ صفقة على أسهم شركة دينا للاستثمارات الزراعية بقيمة 476.9 مليون جنيه وإجمالي عدد أسهم 3.2 مليون سهم.
- تم تنفيذ صفقة مبادلة أسهم على أسهم شركة العربية للمشروعات والتطوير العمراني في 4 أكتوبر 2007 بقيمة 14.4 مليار جنيه وإجمالي عدد أسهم 7.4 مليون سهم، كما تم تنفيذ صفقة على أسهم شركة سان استيفانو للاستثمار العقاري في 8 أكتوبر 2007 بقيمة 785.4 مليون جنيه وإجمالي عدد أسهم 4 مليون سهم.
- تم تنفيذ عدة صفقات كبرى في شهر نوفمبر 2007، تشمل تنفيذ صفقة على أسهم شركة البنك الوطني المصري في 1 نوفمبر 2007 بقيمة 5.4 مليار جنيه وإجمالي عدد أسهم 70.3 مليون سهم، بالإضافة إلى تنفيذ صفقة على أسهم مجموعة طلعت مصطفي القابضة في سوق خارج المقصورة في 7 نوفمبر 2007 بقيمة 8.6 مليار جنيه وإجمالي عدد أسهم 858 مليون سهم، كما تم تنفيذ صفقة على أسهم العربية للاستثمارات الفندقية والسياحية في سوق خارج المقصورة في 15 نوفمبر 2007 بقيمة 1.4 مليار جنيه وإجمالي عدد أسهم 2.6 مليون سهم، كذلك تم تنفيذ صفقة على أسهم مجموعة طلعت مصطفي القابضة في سوق خارج المقصورة في 22 نوفمبر 2007 بقيمة 930 مليون جنيه وإجمالي عدد أسهم 93 مليون سهم. هذا بالإضافة إلى تنفيذ الطرح العام والخاص لأسهم مجموعة طلعت مصطفي القابضة في 26 نوفمبر 2007 بقيمة 2 مليار جنيه وإجمالي عدد أسهم 180 مليون سهم، كذلك تم تنفيذ صفقة على أسهم مجموعة طلعت مصطفي القابضة في 27 نوفمبر 2007 بقيمة 1.8 مليار جنيه وإجمالي عدد أسهم 153 مليون سهم، كما تم تنفيذ صفقة على أسهم تي أم جي للاستثمار العقاري والسياحي في سوق خارج المقصورة بقيمة 867 مليون جنيه وإجمالي عدد أسهم 87 مليون سهم .
- تم تنفيذ صفقة على أسهم شركة شرق البحر الأبيض المتوسط للغاز في سوق خارج المقصورة في 11 ديسمبر 2007 بقيمة 3 مليار جنيه وإجمالي عدد أسهم 103 مليون سهم، بالإضافة إلى تنفيذ صفقة على أسهم شركة الاسكندرية للأسمدة (أبو قير) في سوق خارج المقصورة بقيمة 521 مليون جنيه وإجمالي عدد أسهم 95 مليون سهم في 27 ديسمبر 2007.
- تم تنفيذ صفقة على أسهم شركة أوراسكوم بلذنج ماتريالز هولدنغ بقيمة 71 مليار جنيه وإجمالي عدد أسهم 1.3 مليون سهم في 23 يناير 2008.
- تم تنفيذ صفقة على أسهم شركة بايونيرز لتداول الأوراق المالية في سوق خارج المقصورة في يوم 4 فبراير 2008 بقيمة 1.1 مليار جنيه وإجمالي عدد أسهم 500 ألف سهم.
- تم تنفيذ عدة صفقات كبرى في شهر مارس 2008، حيث تم تنفيذ صفقة على أسهم شركة المصرية للأسمدة بقيمة 8.7 مليار جنيه وعدد أسهم 320 مليون سهم. كما تم تنفيذ صفقتين في سوق خارج المقصورة، وهما الصفقة التي تم تنفيذها على أسهم دلمار للتنمية السياحية بقيمة 3.9 مليار جنيه وعدد أسهم 499,795 سهم، بالإضافة إلى تنفيذ صفقة أخرى على أسهم شركة تروبي للتنمية السياحية بقيمة 3.6 مليار جنيه وعدد أسهم 3.5 مليون سهم.
- تم تنفيذ صفقة على أسهم شركة شرق البحر الأبيض المتوسط للغاز في سوق خارج المقصورة في 17 أبريل 2008 بقيمة 2 مليار جنيه وإجمالي عدد أسهم 24.7 مليون سهم. كذلك تم تنفيذ صفقة على أسهم أوبوكر للأسمدة والصناعات الكيماوية في 7 أبريل 2008 بقيمة 1.9 مليار جنيه وإجمالي عدد أسهم 6.7 مليون سهم، كما تم تنفيذ صفقة على أسهم شركة العز الدخيلة للصلب - الإسكندرية في 23 أبريل 2008 بقيمة 1.2 مليار جنيه وإجمالي عدد أسهم 1.2 مليون سهم. بالإضافة إلى تنفيذ صفقة على أسهم شركة اتصالات مصر في سوق خارج المقصورة في 24 أبريل 2008 بقيمة 1.3 مليار جنيه وإجمالي عدد أسهم 10 مليون سهم .
- تم تنفيذ عدة صفقات كبرى في شهر مايو 2008، حيث تم تنفيذ صفقة على أسهم شركة أوراسكوم للتنمية بقيمة 16.3 مليار جنيه وإجمالي عدد أسهم 208 مليون سهم، كما تم تنفيذ الطرح العام والخاص لأسهم شركة بالم هيلز للتعدين بقيمة 1.9 مليار جنيه وإجمالي عدد أسهم 85.8 مليون سهم، وكذلك تنفيذ صفقة على أسهم شركة سيدي كرير للبتروكيماويات بقيمة 2.3 مليار جنيه وعدد أسهم 109 مليون سهم . الصفقة التي تم تنفيذها على شركة تي أم جي للاستثمار العقاري والسياحي في سوق خارج المقصورة بقيمة 887 مليون جنيه وإجمالي عدد أسهم 93 مليون سهم. بالإضافة إلى الصفقة التي تم تنفيذها على أسهم معمل البرج القاهرة الطبي بقيمة 778.3 مليون جنيه وإجمالي عدد أسهم 3.5 مليون سهم.
- تم تنفيذ عدة صفقات كبرى في شهر يونيو 2008، حيث تم تنفيذ صفقة على أسهم شركة رمو للإنتاجات العقارية في سوق خارج المقصورة بقيمة 2.3 مليار جنيه وإجمالي عدد أسهم 230 ألف سهم . كذلك تم تنفيذ صفقة على شركة الإسكندرية للزيوت المعدنية بإجمالي عدد أسهم 16 مليون سهم بقيمة 1.2 مليار جنيه، بالإضافة إلى صفقة على شركة العز الدخيلة للصلب - الإسكندرية بإجمالي عدد أسهم 772 ألف سهم بقيمة 1.2 مليار جنيه، وكذلك صفقة على أسهم شركة أبو قير للأسمدة والصناعات الكيماوية بإجمالي عدد أسهم 3.7 مليون سهم بقيمة 991 مليون جنيه، و صفقة على أسهم سيدي كرير للبتروكيماويات بإجمالي عدد أسهم 36 مليون سهم بقيمة 758 مليون جنيه، وأخيرا الصفقة التي تم تنفيذها على أسهم مجموعة طلعت مصطفي القابضة بإجمالي عدد أسهم 73 مليون سهم بقيمة 846.8 مليون جنيه .

(2008-2002)

يناير- يونيو 2008	يناير- يونيو 2007	2007	2006	2005	2004	2003	2002	مؤشرات البورصة
14,693 13,120 1,573	5,988 4,894 1,094	15,091 11,378 3,714	9,082 7,757 1,325	5,310 4,199 1,112	2,435 1,786 648	1,422 1,202 221	904 707 197	كمية التداول (بالمليون) داخل المقصورة خارج المقصورة
397,324 362,204 35,120	145,395 135,446 9,949	363,047 321,524 41,522	287,047 271,108 15,939	160,635 150,924 9,711	42,374 36,142 6,233	27,764 23,000 4,764	34,176 25,799 8,377	قيمة التداول (بالمليون جنيه) داخل المقصورة خارج المقصورة
8,152 7,750 402	4,127 4,023 104	9,016 8,713 304	6,825 6,590 235	4,210 3,992 218	1,744 1,675 68	1,229 1,206 24	834 740 94	عدد العمليات (بالآلاف) داخل المقصورة خارج المقصورة
3,230 2,945 286	1,212 1,129 83	1,488 1,318 170	1,176 1,111 65	645 606 39	170 145 25	114 94 20	137 104 34	متوسط قيمة التداول اليومي (بالمليون جنيه) داخل المقصورة خارج المقصورة
375	544	435	595	744	795	978	1151	عدد الشركات المقيدة
280	279	337	407	441	503	540	671	عدد الشركات المتداولة
213	191	199	183	186	200	206	237	متوسط عدد الشركات المتداولة شهريا
813	602	768	534	456	234	172	122	رأس المال السوقي نهاية العام (بالمليار جنيه)
111	90	105	80	74	43	35	29	رأس المال السوقي كنسبة من الناتج المحلي الإجمالي
42.9	20.3	38.7	48.7	31.1	14.2	11.5	9.5	معدل دوران السهم (%)

بيانات التداول تشمل الأسهم والسندات وصناديق الاستثمار
 رأس المال السوقي = عدد الأسهم المقيدة x سعر السوق في نهاية العام
 معدل دوران السهم = قيمة تداول الأسهم المقيدة / رأس المال السوقي في نهاية العام



2008
%5.9

813
%111

800

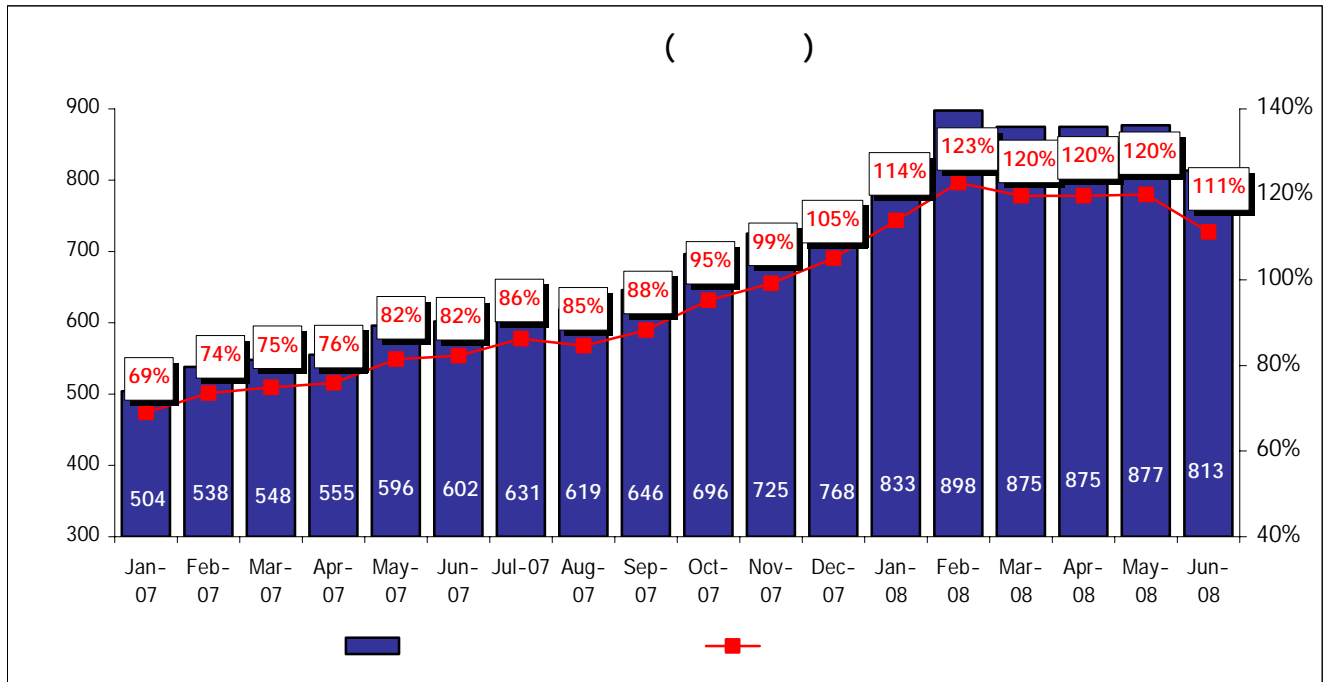
2008

	31/12/2007	30/06/2008	
	5.9%	768.3	813.3
	-23.6%	439.0	335.4
		57%	41%
		105%	111%

CASE 30

CASE 30

731.2



2008

182

%94 %69

%99.6

2008

%75

(182)
(2008 -)

()	()	()	()	
609	7,719	12,317	240	
813	7,749	13,107	349	()
74.9%	99.6%	94.0%	68.8%	

1.1 2008

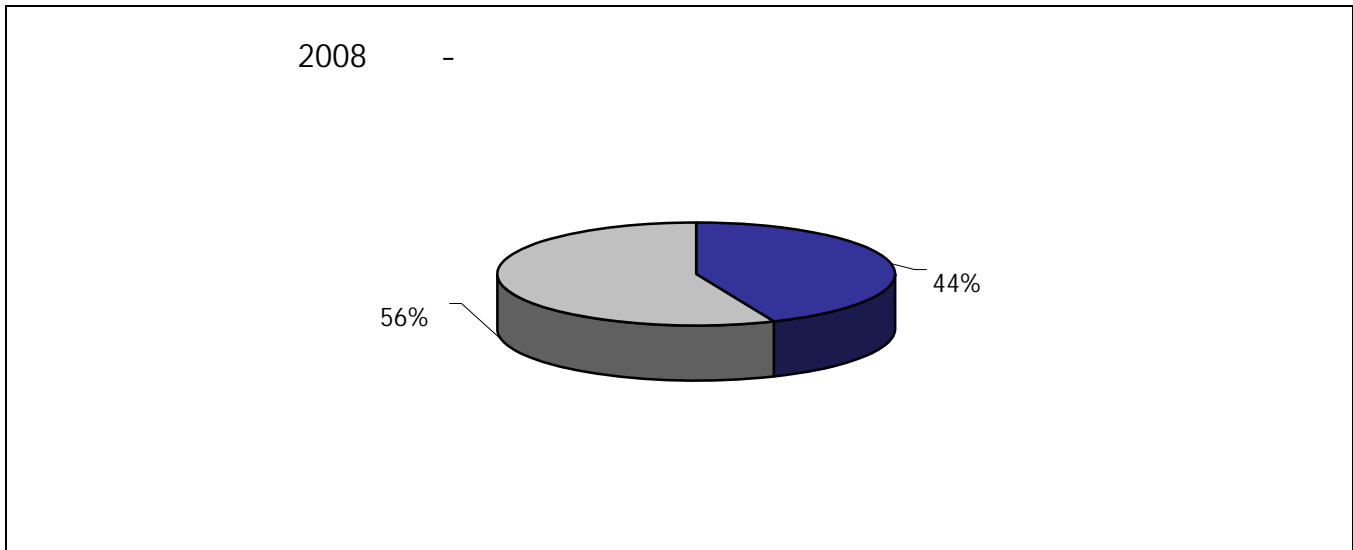
612 14
32.6
- 233
5 133

	()	()	
48,611	670	233	الكابلات الكهربائية المصرية
34,060	436	133	النصر للملابس والمنسوجات- كابو
40,726	533	119	الزيوت المستخلصة ومنتجاتها
42,828	1,157	102	العربية لحليج الأقطان
62,326	985	101	العربية وبولفارا للغزل والنسيج - يونيراب
612,114	14,392	1,121	

()		()		()	
15,501	16,751	1,062	1,149	822	815

.1

%56
2008
%44
%44
%56



.2

%29

%10

%19

* سعر السهم بالدولار

10.774	9.189	56	1,434	2011
10.336	9.082	27	880	2014
10.788	8.519	19	476	2008
9.835	9.495	5	29	2025
9.048	8.818	13	198	2010
9.205	8.917	16	523	2009
9.274	8.984	35	505	2010
9.539	10.443	24	877	2012
8.958	6.594	6	102	2008
9.049	8.833	8	57	2010
9.048	8.781	5	80	2015
8.936	8.254	22	580	2010
8.999	9.281	23	446	2013
8.732	9.215	63	1,774	2011
8.897	8.621	17	241	2010
8.325	8.150	1	21	2014
8.781	9.156	58	2,300	2013
8.721	8.742	16	323	2016
9.144	9.137	18	612	2018
9.162	9.103	47	1,042	2014
10.611	10.570	10	402	2015
10.942	10.933	25	326	2016

GDRs

%35 2008

. %5

%35

%7 %19 %22.6 %23 %24

(2008 -)

(%)	/12/31 2007	/06/30 2008	
-7.13%	16.70	15.51	1.00
0.00%	2.80	2.80	3.00
-24.35%	11.50	8.70	1.00
4.84%	31.00	32.50	0.33
0.00%	0.44	0.44	0.33 *
-22.58%	23.25	18.00	0.50
-18.81%	19.40	15.75	0.20
-22.89%	83.00	64.00	0.20 **
-34.76%	210.00	137.00	0.50
34.87%	10.38	14.00	1.00
-	-	-	0.25
-	-	-	0.20

جميع القيم بالدولار الأمريكي

* سعر إقفال يوم 2005/03/03

** تم تغيير معدل الاستبدال ليصبح 5 أسهم محلية مقابل شهادة إيداع واحدة وذلك اعتباراً من 12 أبريل 2007

⋮

2008

(S&P/IFCG)

%846

%28

. %26

%24

%19

%20

2008

%14

.%39

%43

(S&P/IFCI)

%27

2008

%29

%19

%20

.

%12

.%42

(MSCI Price Index)

%43

%13 %28

%41 %42

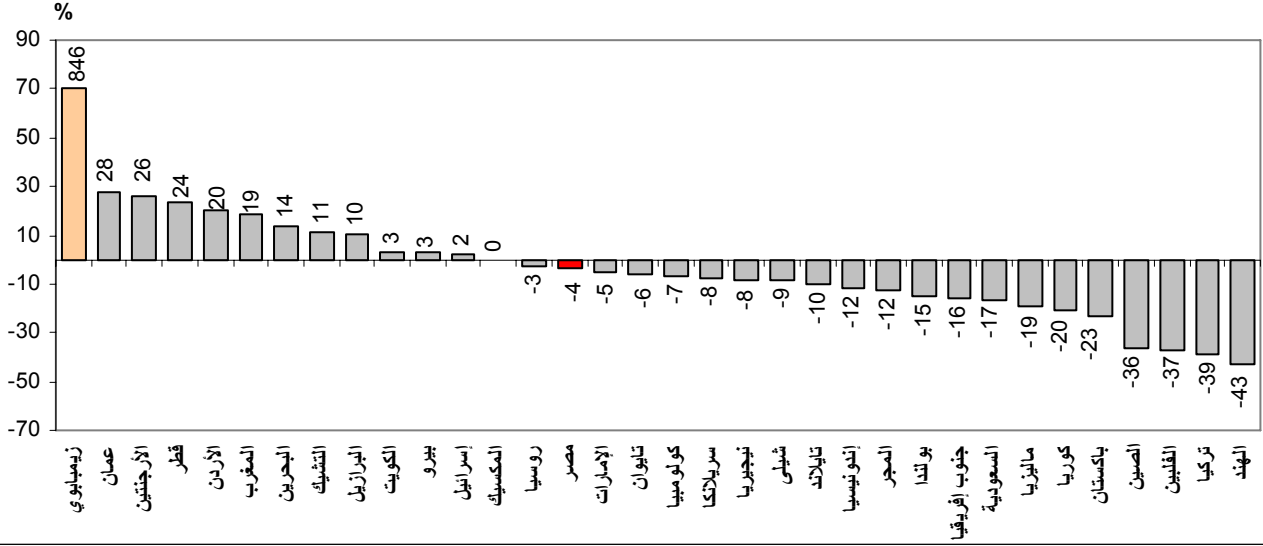
S&P/IFCG

%4

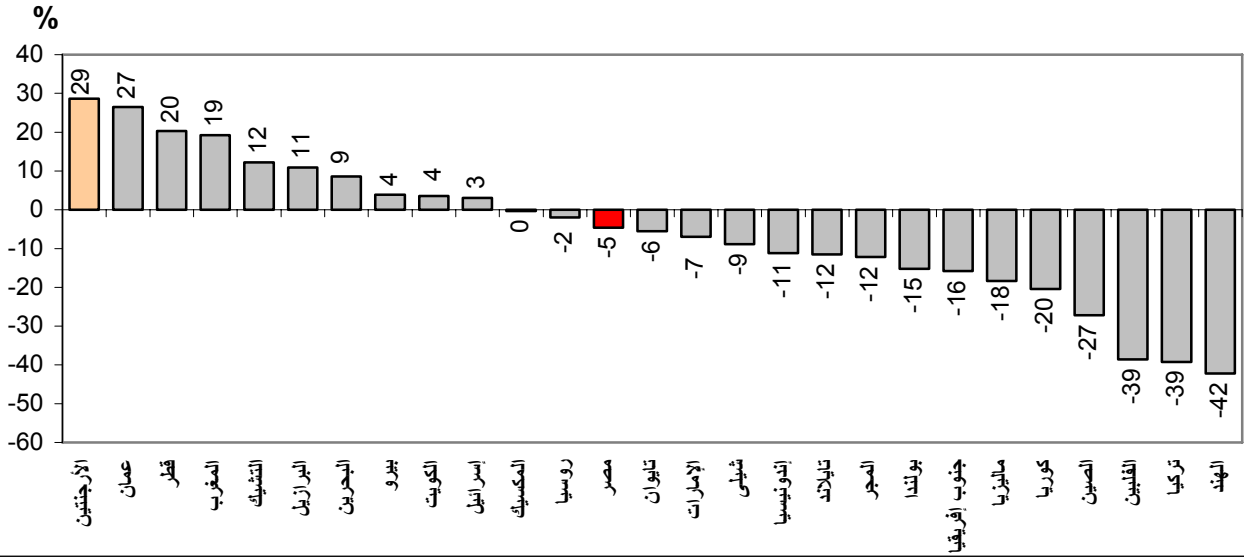
. S&P/IFCI

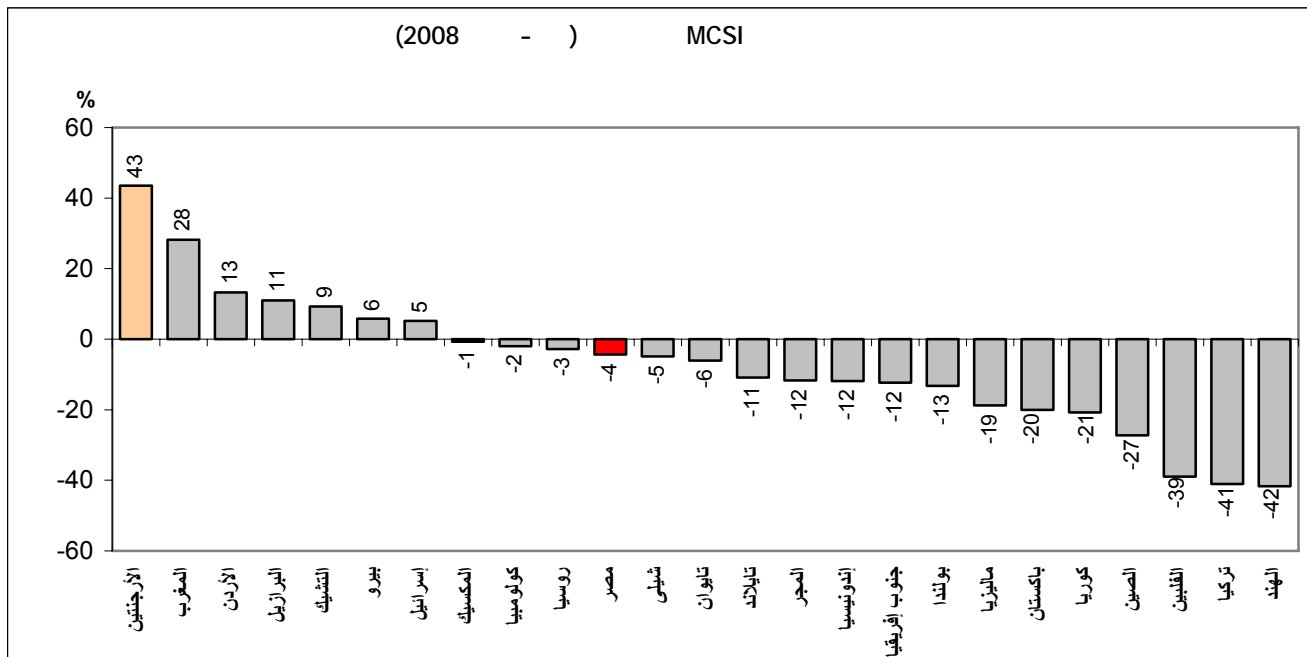
%5 MSCI

معدل التغير في مؤشر S&P/IFCG خلال الفترة (يناير - يونيو 2008)



معدل التغير في مؤشر S&P/IFCI خلال الفترة (يناير - يونيو 2008)





2007

%15

2008

%7 %8

%40

%24 %25

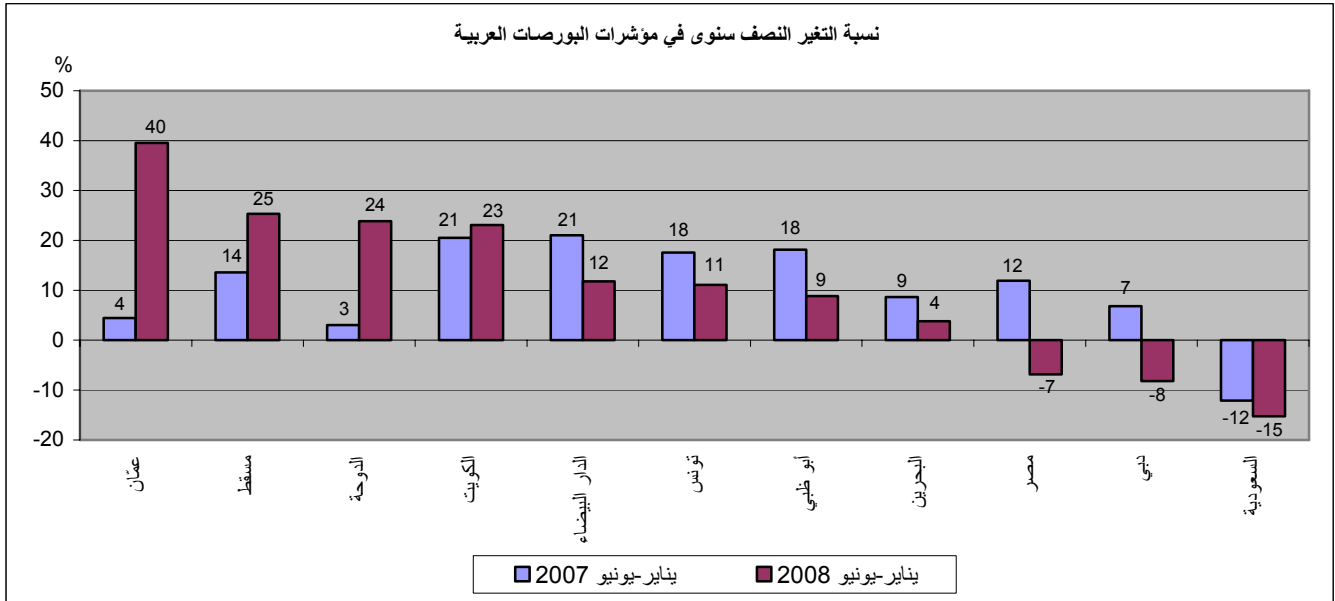
1,330

2008

1,373

2007

.%3.2



: